

TADEUSZ RÓŻEWICZ: PRZEWODNIK

ĆWICZENIA

Pakiet edukacyjny autorstwa
Joanny Lisiewicz
Redakcja: Małgorzata Woźniak
(UAM)
Identyfikacja wizualna:
Weronika Żołędziowska
Koordynacja: Ewelina Stefańska,
Małgorzata Woźniak,
Paulina Niedzielska
Rada programowa:
Katarzyna Kręglewska (UG),
David Malcolm (SWPS),
Agnieszka Pantuchowicz (SWPS),
Tomasz Wiśniewski (UG)
Koncepcja programu
Between.Edukacja:
Tomasz Wiśniewski

Okładka: fot. Adam Hawałej

organizatorzy




dofinansowano
ze środków



Śmietnik różnie rozumiany – ćwiczenia inspirowane fotografiami Adama Hawałeja

Zadania edukacyjne Edyty Łysakowskiej-Sobiczewskiej

„Sumienie epoki”, „tragiczny strażnik epoki”, bystry obserwator rzeczywistości i.... „poeta śmieci” – to tylko niektóre z określeń dotyczących jednego z największych współczesnych twórców, które pojawiają się w wypowiedziach krytyków literackich oraz znawców jego twórczości. I właśnie na owe „śmieci” chcielibyśmy zwrócić Waszą uwagę. Dlaczego? Śmieci to jeden z często poruszanych tematów utworów Różewicza (*Stara kobieta wysiaduje, Cóż z tego, że we śnie, Recycling*) oraz zainicjowany przez niego happening, który odbył się przy ulicy Januszowickiej we Wrocławiu, a utrwalony został na fotografiach Adama Hawałeja. Poeta zauważa, że wysypiska śmieci stały się znakiem czasu, są dowodem destrukcyjnej działalności człowieka cierpiącego na nadmiar rzeczy. Są także symbolem kultury masowej, która marginalizuje cierpienie człowieka. Mogą być „śmieciami duszy, poglądów, uczuć oraz języka”. Różewiczowi bliski jest „śmietnik”, gdyż „jest/ bliższy prawdy/ niż poeta chmur/ śmietniki są pełne życia/ niespodzianek”.



1. Spróbuj, idąc tropem Poety, inspirując się Jego tekstami i zdjęciami wśród śmieci (Adam Hawałej *Śmietnik*, Wrocław 2016) opowiedzieć o współczesnym świecie, jego teraźniejszości i przyszłości, która z niej wyrasta. Popatrz na otaczającą Cię rzeczywistość okiem Różewicza, nie ekologa! („jesteśmy w myśli – jak powiada Kant”). Zobacz w owym dosłownym i metaforycznym „śmietniku świata” śmieci „złe”, będące dowodem destrukcyjnej działalności człowieka, albo te „dobre”, świadczące o kreacyjnej sile człowieka (wszak ze śmietników czerpią materiały twórcy niezliczonych rzeźb, instalacji, a także osoby, przywracające znalezionym na śmietnikach przedmiotom dawny blask, dostrzegające w nich znaki historii). Przemyśl Jego koncepcję recydingu, którą można także zastosować w poezji/fotografii/filmie/happeningu, wplatając w nią cudze teksty lub czyniąc z nich produkt wyjściowy, do stworzenia obrazu współczesnego świata. Twoje prace niech będą dialogiem z Poetą, który nie odrzuca współczesnego świata, tylko przypatruje się mu z uwagą i ma świadomość ulegania tej rzeczywistości, wszak mieszkańcy Ziemi „zamiast czytać *Króla-Ducha*” oglądają „*Dynastię*”).

Nie zapominaj, że Różewiczowskiej myśli o świecie często towarzyszy ironia.

(W powyższym tekście wykorzystano uwagi Agnieszki Cegłowskiej zawarte w artykule „*Recycling. Poetyckie strategie odzysku*” oraz Jacka Łukasiewicza - „*Wyrzucanie śmieci*”).



2. Zainspirowany opowieścią Adama Hawateja na temat okoliczności powstania cyklu zdjęć

Śmietnik, zorganizuj własną sesję fotograficzną ilustrującą zdanie Jacka Łukasiewicza: „Nasza cywilizacja przekształca się w cywilizację śmietnika(...)”.

Siedziałem akurat w ciemni, była to jeszcze epoka fotografii czarno-białej.

1989 rok, kopiowałem jakieś zdjęcia przy powiększalniku, gdy zadzwonił

telefon. Podniosłem słuchawkę: - „Pan Adam? - Dzień dobry, panie

Tadeuszu, tak. - Czy ma pan chwilę czasu? - Będę wolny za jakieś

czterdzieści pięć minut (...) - To niech pan weźmie torbę i do mnie

przyjedzie”. Wsiadłem do samochodu, pojechałem na Januszowicką, drzwi

otworzyła mi pani Wiesława Różewicz. Dość długi przedpokój oświetlała

jedna żarówka. Wieszak z ubraniami, lustro, siedzisko, żeby można było

ubrać buty. Rozglądam się i widzę, że coś tu nie gra, że biorę udział

w jakimś teatrze. Różewicz siedzi, jeden but miał już ubrany, drugi właśnie

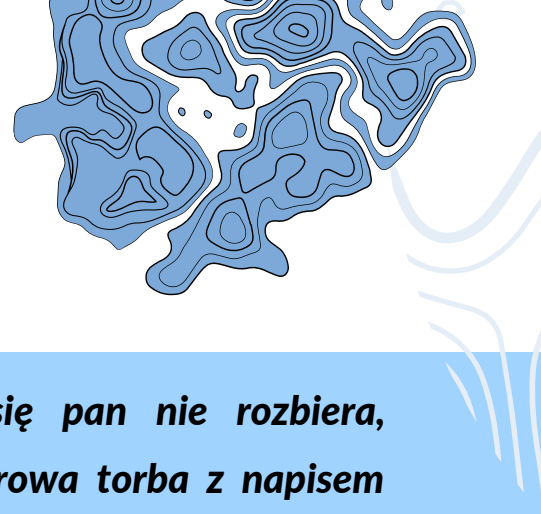
zakładał. W jednym pozostawił niezaciągnięty zamek, jedna nogawka od

spodni wpuszczona do buta, druga pozostawiona poza nim. Ubiera płaszcz

i krzywo się zapina, zakłada dwie różne rękawiczki - jedną skórzaną, jedną

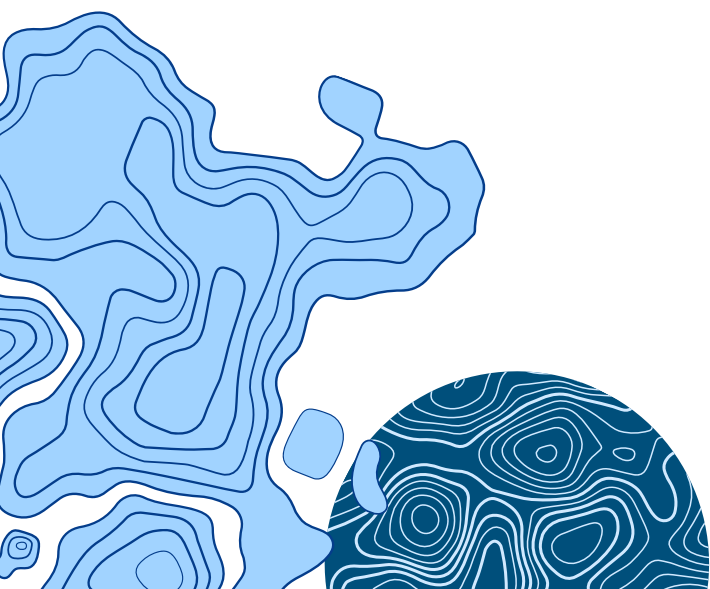
zrobioną na drutach.





Wstał i mówi: „Panie Adamie, proszę niech się pan nie rozbiera, wychodzimy.”. Widzę, że stoją dwa kubły i papierowa torba z napisem Państwowy Instytut Wydawniczy. Widać to wszystko na zdjęciach. Schodzimy po schodach, wychodzimy i idziemy w stronę śmietnika. Ciągłe się do siebie nie odzywamy, ale ja wciąż fotografuję. Zupełne zrozumienie intencji. Zachowuję się jak zwykły fotoreporter, nie zadaję pytań, dokumentuję rzeczywistość. Zanim doszliśmy do śmietnika, skończył mi się jeden film, szybko założyłem nowy. Różewicz wchodzi do śmietnika, wysypuje śmieci, odwraca się do mnie, coś z tych kubłów wyjmuję. Zabiera puste kubły i idziemy w kierunku niewielkiego skweru, przy którym stały ławki. Siada, patrzy w moja stronę i nagle zaczynamy się obaj z tego wszystkiego śmiać.

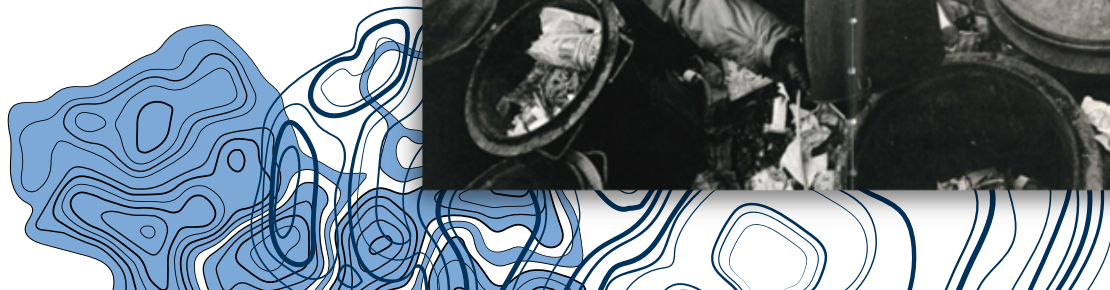
(Tadeusz Różewicz, Adam Hawałej, Śmietnik, Wrocław 2016, ss.169-170).



3. Zestaw podane zdjęcie z cyklami wierszy Tadeusza Różewicza *Recykling* lub *Mini kosmos*. O jakich śmieciach mówią zdjęcia, a o jakich wiersze?

4. Analizując podaną fotografię, odpowiedz na pytania:

- Co możesz powiedzieć o sfotografowanej osobie?
- Co wynika z sytuacji, w której się ona znajduje?
- Co komunikuje strój postaci, układ ciała?
- Jakie symboliczne znaczenie możesz przypisać miejscu, w którym znajduje się Różewicz oraz przedmiotom widocznym na zdjęciu?



5. „Mówię twarzą, którą mam”. Odnieś te słowa do podanej fotografii. Odpowiedz na pytanie: jakie emocje wyraża twarz Różewicza? Jakie znaki zewnętrzne mówią o tych emocjach? Nadaj tytuł fotografii.

6. Stwórz opowieść o człowieku widzianym na fotografii. Wyposaż bohatera w myśli, uczucia; pozwól mu mówić (napisz monolog bohatera albo porozmawiaj z nim o... – sam ustal temat rozmowy).

7. Dokonaj analizy porównawczej wiersza Różewicza pt. *poeta emeritus* z podaną fotografią poety. Jaka jest starość? Jakie emocje budzi w Tobie? Jaki sposób jej ukazania znajdujesz w wierszu, a jaki na fotografii?

